

Installationsvejledning til LMeSmartClient

Indledning

LMeSmartClient består af 2 "dele" - en "Tjeneste" og et klientprogram.

Tjenesten tager sig af selve udvekslingen af data og klientprogrammet af opsætningen og overvågningen af selve dataudvekslingen. Installationsprogrammet installerer både "Tjenesten" og klientprogrammet.

Generelt vil det være mest hensigtsmæssigt at installere LMeSmartClient på en server, dels for at systemet kan betjene alle brugere på netværket men også for at være uafhængig af, om pc'en med installationen er startet eller ej.

Efter installation skal klientprogrammet åbnes og anvendes til at igangsætte Tjenesten for første gang.

Når Tjenesten efterfølgende er igangsat vil den afvikles selvstændigt, og altså ikke være afhængig af om klientprogrammet er åbnet eller ej.

Dataudvekslingen foregår således helt "automatisk" - jf. den opsætning der er valgt i Mit Lemu /LMe-partner under Udveksling. LMeSmartClient kan f.eks. udveksle de data der anvendes i forbindelse med LMe-mobil - altså aflevere nye arbejdsedler til Mit Lemu/LMe-partner og efterfølgende flytte forbrug fra Mit Lemu/LMe-partner til dit ERP system.

Desuden kan LMeSmartClient også udveksle prisfiler, EDI-fakturafiler, ordrefiler m.fl.

Systemkrav

- Windows Vista SP2
- Windows 7
- Windows Server 2008 R2 (not supported on Server Core Role)

- Net framework 4.5

Installation:

Gem Installationprogrammet til lokalharddisk (gerne på serveren).

Start installationen ved "**dobbelklik**" på Ikonet **eLMeSmartClient230.EXE** fra mappen med den gemte fil

NB: Installationsprogrammet kontrollerer de installerede Windows komponenter, og vejleder dig igennem installationen.



Welcome to the install wizard for LMeSmartClient 2.3.0



The wizard will install LMeSmartClient 2.3.0 on your computer in the following folder:

C:\Program Files (x86)\LM\leLPCSmartClient

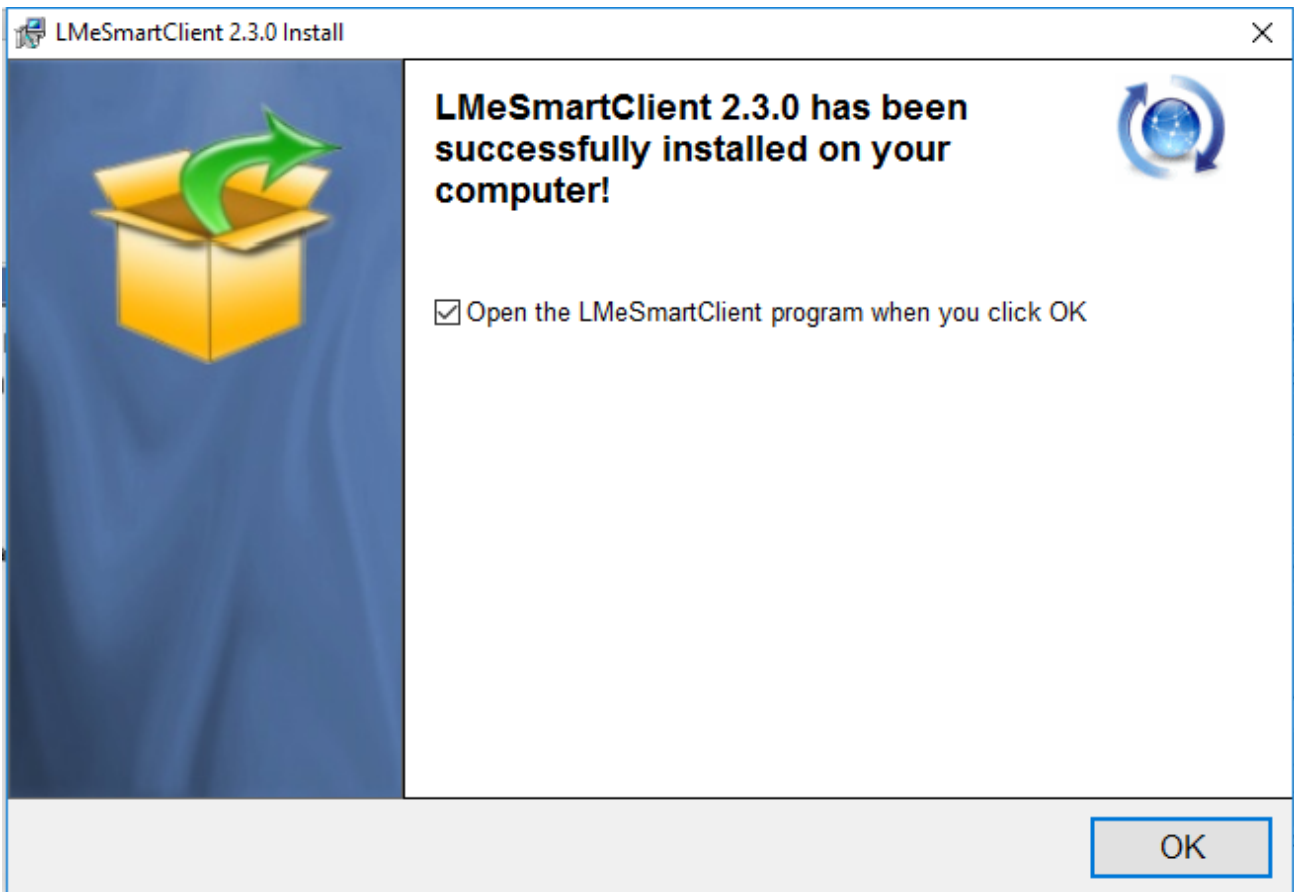
[Change](#)

When you are ready to install, click the 'Next' button.

- Install this program for only me to use
- Place shortcut on Desktop

Cancel

Next >



Når installationen er fuldført, kan du herefter starte SmartClient Controller programmet og gå videre med at opsætte systemet. Følg vejledningen under fanebladet "**Kom godt i gang med LMeSmartClient**" eller i dette dokument på side 4.

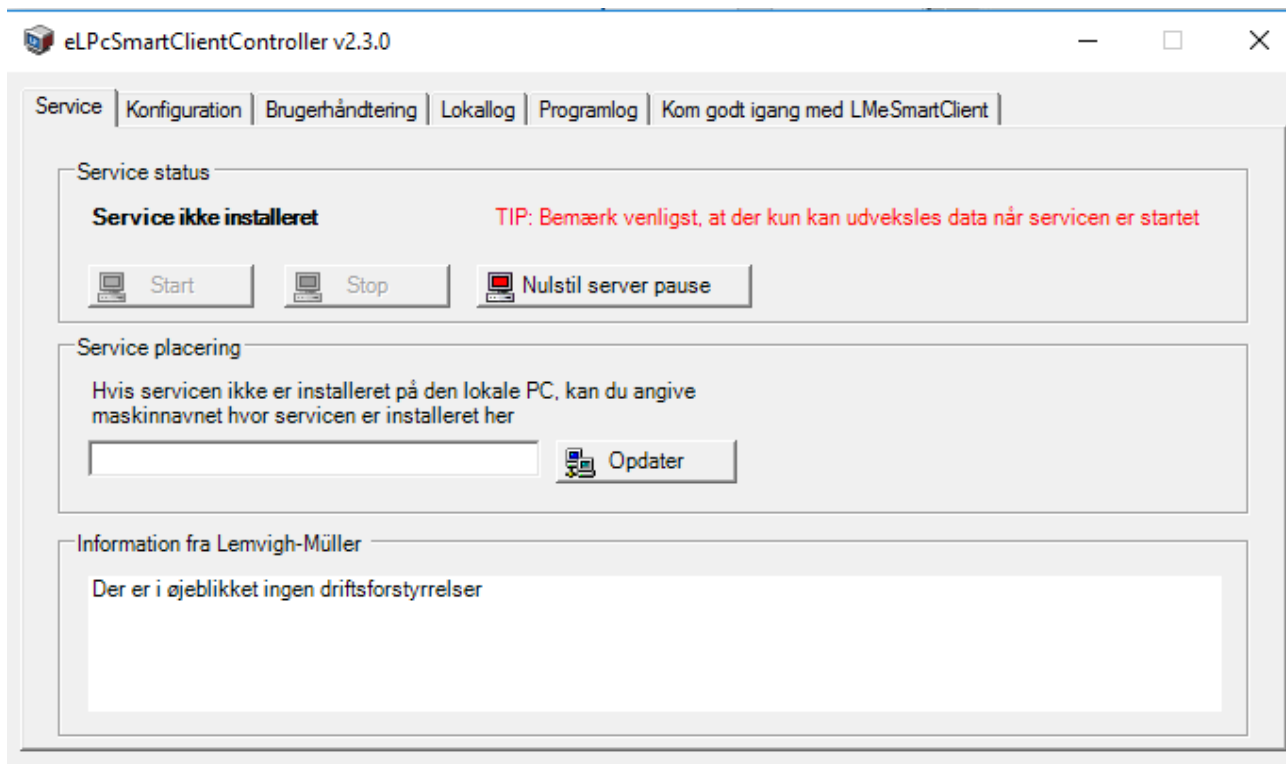
Installationsprogrammet undersøger automatisk Windows systemet for nødvendige installerede komponenter.

Hvis der mangler komponenter eller opdateringer er nødvendige, vil du få meddelelser herom. Der checkes for .Net Framework 4.5 . Er .Net Framework 4.5 eller højere ikke installeret på systemet, installeres denne automatisk.

"Kom godt i gang med LMeSmartClient"

Vigtigt: Du skal have administrator rettighed for at konfigurere Smartclienten korrekt

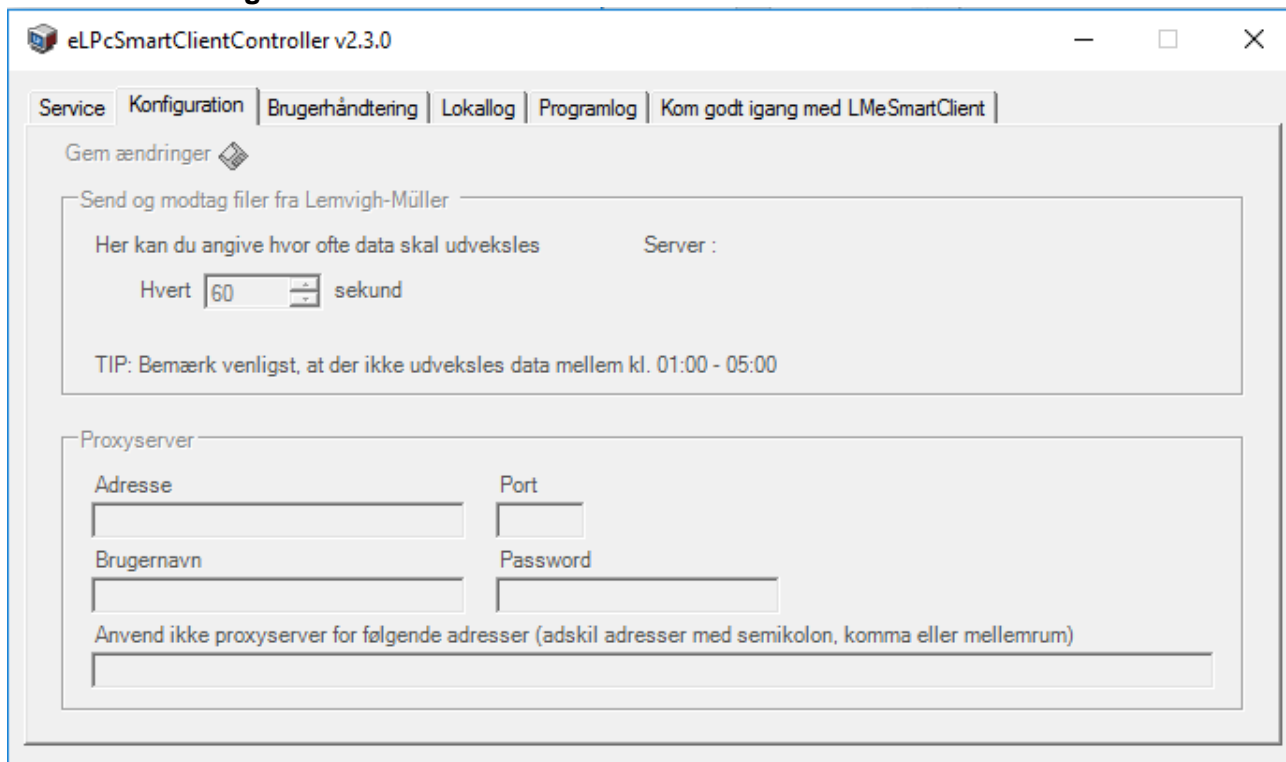
Fanebladet "Service"



Stop servicen hvis den allerede kører ved at klikke på "Stop" knappen

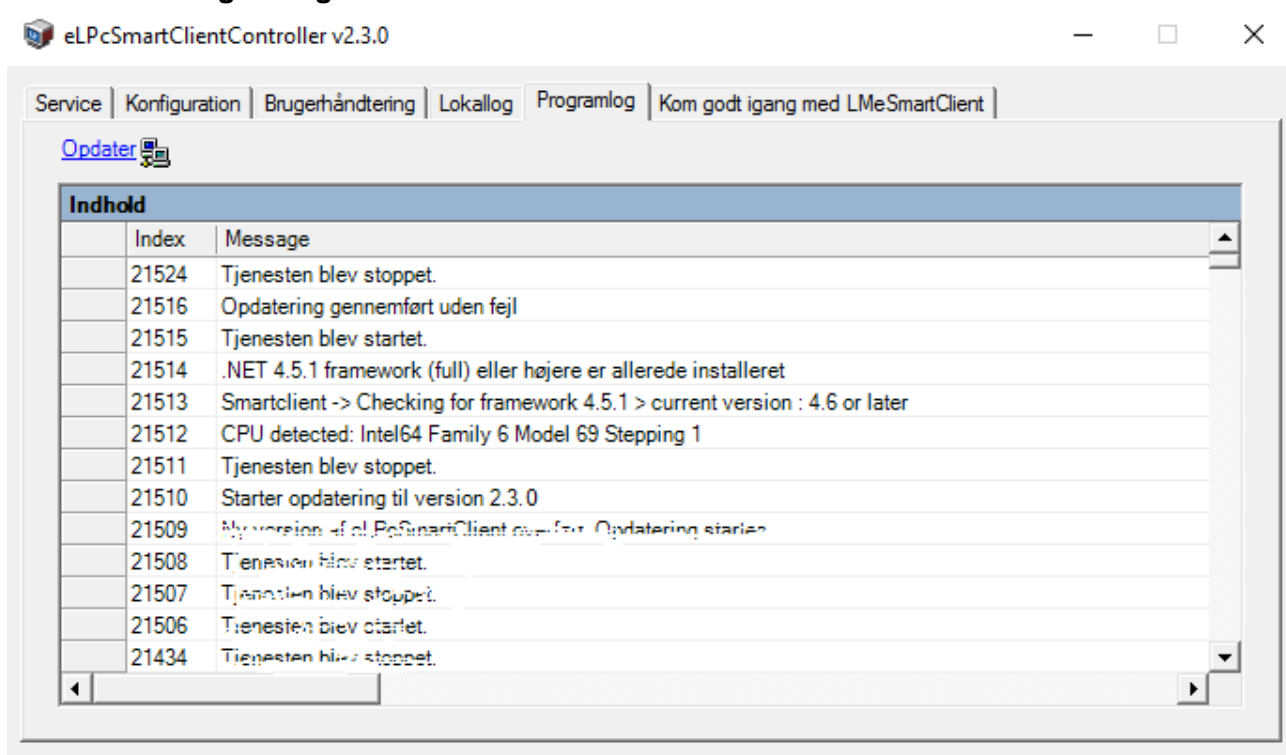
Hvis du har installeret LMeSmartClient på server kan du tilgå systemet fra lokalpc ved at lave en genvej til klientprogrammet og indsætte servernavnet under Service placering (f. eks "SRV42a").

Fanebladet Konfiguration



Klik på opdater så de nyeste udvekslinger vises

Fanebladet Programlog



Index	Message
21524	Tjenesten blev stoppet.
21516	Opdatering gennemført uden fejl
21515	Tjenesten blev startet.
21514	.NET 4.5.1 framework (full) eller højere er allerede installeret
21513	Smartclient -> Checking for framework 4.5.1 > current version : 4.6 or later
21512	CPU detected: Intel64 Family 6 Model 69 Stepping 1
21511	Tjenesten blev stoppet.
21510	Starter opdatering til version 2.3.0
21509	My version of eLPcSmartClient over for Opdatering starter
21508	Tjenesten blev startet.
21507	Tjenesten blev stoppet.
21506	Tjenesten blev startet.
21434	Tjenesten blev stoppet.

De enkelte linier viser information om dato og tidspunkt for udvekslingerne, beskeder omkring status på servicen og eventuelle kommunikationsproblemer.

Liniere i kan sortere i stigende eller faldende orden ved at klikke på kolonneoverskrifterne.

Vigtigt:

Klik på opdater så de nyeste udvekslinger vises.

Skulle du have spørgsmål til LMeSmartClient er du velkommen til at ringe på 3695 5399 eller sende en mail til LMe-support@lemu.dk

Med venlig hilsen



E-business